

Jubileumsauktion

den 21 maj 2023

Tid: kl. 13:45

Plats: Armémuseum, Riddargatan 13, 114 51 Stockholm

Visning: kl.11:15 – 12:30



Föremålen kommer från Sven Svenssons samling.

Svenska Numismatiska Föreningens auktion 180

Katalogen utförd av

Dan Carlberg (beskrivningar/texter) & Magnus Wijk (bilder och layout)

Förord

Storsamlaren Sven Svensson har spelat en viktig roll i SNF:s historia. Han blev medlem i SNF 1907 och ledamot i styrelsen 1922. Hans stora samling och en större del av förmögenheten övergick enligt testamente till SNF vid hans död 1928. År 1962 gjordes en permutation av testamentet och Sven Svenssons stiftelse för numismatik bildades. Samlingen skulle därvid kunna säljas av SNF efter att KMK tagit ut de delar som saknades i deras samling. Influtna medel från SNF:s försäljningar tillfaller Sven Svenssons stiftelse för numismatik.

Sven Svensson var även initiativtagare till auktionsverksamhet vid SNF för att stärka ekonomin. Efter ett fåtal auktioner 1929 och 1930 började den större auktionsverksamheten 1935. År 2009 bildades det av SNF helägda bolaget Myntauktioner i Sverge AB (MISAB), som fram till försäljningen år 2022 starkt bidragit till SNF:s ekonomi och fortsätter göra så genom årligt generöst bidrag. Parallellt har SNF haft egna mindre auktioner vid årsmöten och decembermöten med försäljning av objekt ur Sven Svenssons samling. Även objekten vid denna jubileumsauktion, nummer 180 i SNF:s historia, kommer från Sven Svenssons samling.

Som inledning till dagens auktion ger MISAB:s ordförande Per-Erik Andersson kl 13:45 en kort presentation av bolagets verksamhet under åren 2009 – 2023.

Curt Ekström
Ordförande i Svenska Numismatiska Föreningen

Auktionsvillkor

1. Endast medlemmar i Svenska Numismatiska Föreningen, nedan kallad SNF, eller i annan till Nordisk Numismatisk Union ansluten förening äger rätt att närvara och lämna bud.
2. Medlemmar i till SNF anslutna klubbar och föreningar ska gemensamt lämna bud i sin klubbs/förenings namn.
3. Katalogens uppgifter har utformats med största möjliga omsorg med reservation för smärre misstag eller fel som kan ha uppstått vid katalogens redigering. Korrigeringar kan komma att meddelas vid auktionstillfället.
4. Objekten säljs i vid klubbslaget befintligt skick. Då föremålen kan granskas vid angiven visningstid, och dessutom är avbildade i katalogen, accepteras normalt inte reklamationer från vid auktionen närvarande personer. Reklamationer från icke närvarande budgivare ska vara SNF tillhanda senast 14 dagar efter mottagandet. Reklamationer får inte beläggas med lösen.
5. Auktionsledningen avgör eventuella tvistefrågor i samband med auktionen och har rätt att slå samman, dela, utesluta och ändra ordningsföljden mellan objekten om så visar sig lämpligt.
6. Budgivare är alltid själv ansvarig för avgivet bud även om detta sker på en annan persons uppdrag.
7. Auktionsledningen avgör eventuella tvister rörande budgivningen och har också rätt att om den så bedömer lämpligt ta upp tidigare nummer till förnyat utrop.
8. Auktionsledningen bestämmer lägsta bud och hur buden ska höjas.
- 9. Inropsavgift på 10% på klubbslagets pris tillkommer och erläggs av köparen.**
10. Inköpta objekt ska avhämtas omedelbart efter auktionen mot erläggande av full betalning.
11. Anbud från icke närvarande anbudsgivare bevakas av auktionsledningen kostnadsfritt och med största omsorg. Om två skriftliga anbud är lika äger det först inkomna företräde. **Sista dag för anbud är den 12 maj 2023.**
12. Ej närvarande budgivares inköpta objekt översänds mot postförskott. Vi tillämpar enhetskostnad inom Sverige, 200 kr/försändelse. Denna avgift inkluderar kostnader för postförsändelse, emballage och försäkring.
13. Äganderätten till objekten övergår till köparen först när full betalning är SNF tillhanda.
14. Tvister som kan uppkomma i samband med denna auktion ska hänskjutas till Stockholms tingsrätt, vilken ska tillämpa svensk lagstiftning.
15. Angivna priser i katalogen är att betrakta som uppskattningspriser. Objekten kan säljas såväl över som under dessa priser.
16. Deltagande i auktionen är frivilligt och innebär att dessa villkor accepteras.
17. Sven Svenssons förvaringspåsar medföljer i mån av de finns bevarade.

SVERIGE



SKANDINAVISK IMITATION

- 1 OKÄND MYNTORT (troligen Danmark). Skandinavisk imitation av Knut den Stores penning av typen Pointed Helmet. Förvirrade omskrifter. Frösell -, SS 18. 1,25 g. **R**. Testmärken. Mycket vacker patina. *Peck marks. Very beautiful patina.*



MAGNUS LADULÅS (1275-1290) eller BIRGER MAGNUSSON (1290-1318)

- 2 OKÄND MYNTORT (Stockholm?). Tvåsidig penning. Krona inom pärlring (Bokstaven M snedrutad, inom pärlring. Ringar på båda sidor om bokstaven, samt en ring över denna. LL XXIII:5. Frösell -. Jonsson PCME. SS 218. 0,37 g. **RRR**. Delvis svagpräglad. *Partly weakly struck.*



MAGNUS ERIKSSON (1319-1363)

- 3 OKÄND MYNTORT. Penning med folkungalejon)(tre kronor ställda i ring, i vars mitt ett torn. LL XXVII:14. Frösell 97-98. SS 253a. 0,42 g. Något snedcenterad. Vacker patina. *Somewhat struck off-centre. Beautiful patina.*

Under Magnus Eriksson präglades tvåsidiga penningar av en typ med ett stående folkungalejon framför ginbalkar på åtsidan och tre kronor ställda i ring på frånsidan. Mellan de tre kronorna finns olika bokstäver och symboler. Vad dessa betecknar är oklart, men en hypotes, framförd av Birgitta Larsson 1995, är att de representerar olika myntorter.



MAGNUS ERIKSSON (1319-1363)

- 4 OKÄND MYNTORT. Penning. Brakteat med två motställda kronor. Mellan kronorna bokstaven N omgiven av två punkter. LL XXIX:5b. Frösell 129. SS 206. 0,31 g. Smärre plantsfel. *Minor planchet defects.*

Det är möjligt att hela grupp LL XXIX är av norskt ursprung.

- 5 KALMAR. Penning. Brakteat med uncialt E inom slät ring. LL XVIII:2b. Frösell -, SS 181. 0,22 g. **RR**. Smärre kantförluster. Mycket vacker patina. *Minor edge damages. Very beautiful patina.*



ALBREKT AV MECKLENBURG (1364-1389)

- | | | | |
|---|---|------|-------|
| 6 | KALMAR. Örtug med krönt uncialt E)(kors inom inre ring. Två små kronor mellan de horisontella korsarmarna och den övre. En krona lagd på den nedre korsarmen. ALBERT DEI GRACIA)(MONETA KALMRNI. LL 5a. Frösell - Rbg 11a, #1105. SS 392. 1,19 g. RRR . Skrapad/svagpräglad. <i>Scatched/weakly struck</i> . | 1/1+ | 5 000 |
|---|---|------|-------|

Under Albrekt av Mecklenburg introduceras omkring år 1370 örtugen som mynt. Förebild för dessa mynt är nordtyska witten. Albrekts örtugar är historiskt viktiga även ur en annan aspekt; på dessa mynt avbildas för första gången tre kronor ställda som de senare har kommit att avbildas; två över en.



- | | | | |
|---|---|------|-----|
| 7 | VÄSTERÅS. Penning. Brakteat med krönt A inom slät ring. LL XXXIII:1a. Malmer KrAÄa. Frösell 146. SS 320. 0,29 g. Stort ämne med kantförlust. <i>Large planchet with edge loss</i> . | 1/1+ | 500 |
| 8 | SÖDERKÖPING. Penning. Brakteat med krönt S inom slät ring. Bitecken ring till vänster om bokstaven. LL XXXIII:2b. Malmer KrSÄb. Frösell 150. SS 349. 0,26 g. Plantsen något genombruten. <i>Planchet with small holes</i> . | 1+ | 500 |



KRISTOFFER AV BAYERN (1441-1448)

- | | | | |
|---|--|-------|-------|
| 9 | STOCKHOLM. Penning. Brakteat med krönt framvänt huvud inom slät ring. LL XXXII:4b. Malmer KrHYIc. Frösell 156. SS 306. 0,23 g. R . Plantsen något genombruten, dock ett utsökt exemplar med vacker patina. <i>Planchet with small holes, nevertheless an excellent specimen with beautiful patina</i> . | 1+/01 | 2 000 |
|---|--|-------|-------|

Under senmedeltiden framställdes penningar med bilden av ett krönt huvud. Dessa mynt introducerades under Magnus Eriksson och modellen levde intill omkring sekelskiftet 1500. Håret på ömse sidor om huvudet är i regel avbildat hängande med lockar. Under Kristoffer av Bayern präglades några egenartade penningar med håret istället spretande utåt. Det bör påpekas att attribueringen till Kristoffer inte är helt säkerställd; det skulle kunna röra sig om mynt präglade i slutet av Erik av Pommerns regering.



STEN STURE d. ä. (1470-1497, 1501-1503)

- 10 VÄSTERÅS. Örtug med trekronorssköld)(krönt uncialt A omgivet av rosor. SCS ERICVS REX)(MONETA AROSIS. LL 5a. Frösell -. SS 609. 1,19 g. **RRR**. Kanthack. Korroderad. *Edge nicks. Corroded.* 1+ 3 000

Vi har inte noterat någon offentlig försäljning av LL 5a, som stilmässigt avviker från Stens Stures övriga Västeråsörtugar, under de senaste decennierna.

- 11 VÄSTERÅS. Örtug med trekronorssköld)(krönt uncialt A omgivet av stjärnor. SCS ERICVS REX)(MONETA AROSIENS. LL 5g. Frösell -. SS 627. 1,40 g. **RRR**. 1+/01 5 000

Vi har inte noterat någon offentlig försäljning av LL 5g, med stjärnor som bitecken, under de senaste decennierna.

- 12 VÄSTERÅS. Halvörtug med krona)(A med stungen stjärna till vänster. SCS ERICVS REX)(HONETA AROSIEN. LL 16d. Frösell 272. SS 660. 0,75 g. **R**. Partiellt svagpräglad, dock tilltalande. *Partly weakly struck, however a pleasant specimen.* 1+/01 1 000



STEN STURE d. y. (1512-1520)

- 13 STOCKHOLM. Halvörtug med krona)(S med två (tre?) punkter till höger. STEN STVRE RIT)(MONETA STOCHO. LL 9f. Frösell -. SS 772a. 0,95 g. **RR**. Rengjord. Välpräglad. *Cleaned. Well struck.* 01 2 000



GOTLAND

- 14 VISBY. Penning med klöverkors)(kyrkobyggnad. LL XX:3. Frösell -. 0,19 g. 1+ 1 000

De tidigaste gotländska präglingarna är från mitten av 1100-talet. Det rör sig om tvåsidiga (ovanligtvis ensidiga) penningar med kors och kyrkobyggnader. Många av mynten har inkrifter, som dock inte är begripliga. Liksom de flesta gotländska mynt är myntorten Visby.



- 15 VISBY. Penning. Brakteat med W inom punkttring. LL XXXIV:2a. Frösell 342-343. 0,15 g. Fin, kraftig patina. *Nice, heavy patina.* 1+ 500



GUSTAV I (1521-1560)

- | | | | |
|----|---|-------|-------|
| 16 | VÄSTERÅS. Örtug 1531. Ettårstyp. SM 24. SS 891b. 1,76 g. Rispor. Centralt svagpräglad. Vacker patina. <i>Minor scratches. Partly weakly struck. Beautiful patina.</i> | 1+/01 | 1 000 |
| 17 | VÄSTERÅS. Örtug utan årtal (1531). SM 25. SS 865. 1,82 g. RRR . Svagpräglad. Vacker, lätt patina. <i>Weakly struck. Beautiful, light patina.</i> | 1+ | 3 000 |



- | | | | |
|----|--|-------|-------|
| 18 | VÄSTERÅS. Fyrk utan årtal (1529-30). SM 30. SS 883. 0,84 g. Delvis kraftigt svagpräglad. Vacker patina. <i>Partly weakly struck. Beautiful patina.</i> | 1+/01 | 500 |
| 19 | STOCKHOLM. Fyrk 1531. Ettårstyp. SM 93. SS 996. 0,99 g. Plantsfel. Delvis svagpräglad. <i>Planchet defects. Partly weakly struck.</i> | 1+ | 1 000 |



GUSTAV II ADOLF (1611-1632)

- | | | | |
|----|--|-----------|-------|
| 20 | KALMAR. Öre 1625. Myntmästarmärke nedtill. SM 121b. SS 1961. 1,51 g. Plantsfel i randen. <i>Edge with planchet defect.</i> | 1+ | 1 000 |
| 21 | NORRKÖPING. Öre 1626. Myntmästarmärke glödghake upp till. Ettårstyp. SM 129b. SS 1968. 1,71 g. Lätt korroderad/rengjord. <i>Slightly corroded/cleaned.</i> | 1+/01)(1+ | 5 000 |

I Norrköping har mynt endast präglats under år 1626 och enbart i valören 1 öre. Mynten beskrivs bl.a. i Sveriges mynt 1521-1977 (SM76). I nya referensverket Sveriges mynt 1521-2021 (SM) finns ytterligare variationer av och klarlägganden kring dessa mynt som har framkommit sedan den gamla upplagan.



- | | | | |
|----|--|----|--------|
| 22 | SÄTER. Fyrk 1625. Ettårstyp. SM 148. O. 20. SS 1987. 7,68 g. RRRR . Praktexemplar! <i>Choice!</i> | 01 | 50 000 |
|----|--|----|--------|

År 1625 präglades i Säter en serie mynt i valörerna 1, 1/2 och 1/4 (fyrk) öre. De utmärker sig bl.a. genom att vara särskilt väl präglade och till deras förfärdigande inkallades två tyska experter. Mynten är sällsynta - fyrken är t.ex. enbart känd i fyra exemplar (museer inräknade) - och de har därför ansetts vara provmynt. Bengt Hemmingsson har emellertid visat (SNT 2019:3, s. 56-60) att mynten präglades i flera tusentals exemplar, vilket visar att de präglades för allmän cirkulation, något som även styrks av att många av mynten uppvisar tydliga spår av cirkulation.



- 23 ERFURT. Taler 1632. Hammarpräglad. Ettårstyp. SB 23a. SS 9045. 28,96 g. 1+ 5 000

Den 7 september 1631 stod svenskarna som segrare i ett av den europeiska kontinentens mest betydelsefulla fältslag - nämligen det som avgjordes vid Breitenfeld norr om Leipzig. Utgången innebar att kejsarens och den katolska ligans dominans i 30-åriga kriget bröts, initiativet övergick till svenskarna och deras allierade - i förlängningen bidrog det också till att etablera Sveriges som stormakt. Det ettåriga minnet av segern manifesterades bland annat i talrar som präglades i Erfurt 1632, som på en flerradig text på frånsidan redogör för segern. Mynten går under benämningen "Purimtaler", som utgör en parallell av slaget till judarnas räddning i perserriket, som frades med en så kallad "Purimfest".



- 24 MAINZ. 8 heller utan årtal. Bred kantring. SB 17. SS 9076. 0,44 g. R. Vacker patina. Beautiful patina. 1+ 3 000
- 25 MAINZ. 8 heller utan årtal. Smal kantring. SB 17. SS 9075. 0,17 g. R. Obetydligt bucklig. Litet plantsfel. Insignificantly creased. Minor planchet defect. 1+ 2 000



KRISTINA (1632-1654)

- 26 STOCKHOLM. Öre 1653. Frånsidan utan inre kantring. SM 90c. SS 2445. 1,12 g. RRR. 1/1+ 3 000
- 27 POMMERN. STETTIN. 1/8 taler (1/2 reichsort) 1654. Fembladig ros nederst i frånsidans centrumskrift. SB 25. SS 7795. 3,54 g. RRR. Gniden. Rubbed. 1+/01 15 000

Under Kristina, Karl X Gustav, Karl XI och Karl XII präglades i Stettin mynt i talervalör, allt från dubbla talrar till de minsta så kallade witten, 1/192 taler. Samtliga valörer är rimligt överkamliga utom de dubbla talrarna samt deltalrarna 1/2, 1/4 och 1/8 som alla är mycket sällsynta eller till och med unika. Under Kristina präglades 1/8 talrar, vilket skedde under drottningens två sista regeringsår. Tillsammans med med 1/8 taler 1638 från Stralsund och en dito 1662 från Wismar är dessa de enda av de svenska besittningsmynten av denna valör.



KARL XI (1660-1697)

- 28 STOCKHOLM. Dukat 1677. Ettårstyp. SM 32. JH 253. SS 2804. 3,42 g. **RRR**. 1+ 50 000
 Skrapmärke på randen. Varit böjd. Edge with scratch mark. *Has been bent*.
 Ex Israel Berghman; Ex Lars Emil Bruun 1914, nr 1233.

År 1662 utgavs den första dukaten under Karl XI. Kungens porträtt är på detta mynt högervänt. Redan med påföljande typ introducerades ett vänstervänt porträtt. Åren 1664-1677 avbildades kungen på samtliga dukater med denna sida av bilden. Antalet typer och varianter på mynten var stort dessa år och det lär knappast ha varit slumpen som avgjorde att porträttet, trots detta, alltid var vänstervänt. Med föreliggande typ bröts den gamla traditionen och det högervända porträttet återkom permanent regentens tid ut (t.o.m. 1697).



- 29 STOCKHOLM. 2 öre 1665. SM 215c. SS 3203. 1,56 g. Ovanligt välpräglad exemplar. 1+ 500
Unusually well struck specimen.
- 30 REVAL. Rundstück (öre) 1672. SB 135. GH 1377. SS 6514. 1,03 g. 1+/01 1 000
- 31 REVAL. Rundstück (öre) 1674. SB 138. GH 1381. SS 6519. 1,23 g. 1+/01 1 000

Myntningen i Reval inleddes redan samma år som staden underkastade sig svensk överhöghet - 1561. Myntningen bestod av silvermynt ända till drottning Kristina, under vilken en blygsam prägling skedde även i guld. Under Karl XI präglades flera valörer i guld åren 1664-1681. Sistnämnda år upphörde den revalska myntningen under svenskt välde. Redan 1674 slogs emellertid de sista silvermynten i staden. Myntsystemet var integrerat med det rikssvenska, med valörerna riksdaler, mark och öre. De senare benämndes dock ine öre, utan rundstück.



- 32 NARVA. 4 rundstück (öre) 1671. SB 7. GH 1393. SS 6529. 3,89 g. Delvis svagpräglad. Intressant patina. *Partly weakly struck. Interesting patina.* 1+ 1 000

Av de tre baltiska städer som gav ut mynt under svensk överhöghet; Narva, Reval och Riga, kom Narva att spela den mest blygsamma rollen. I staden slogs i huvudsak lågvalörer; 4, 2 och 1 öre (rundstück). Myntningen pågick bara mellan åren 1670 och 1672, men var uppenbarligen omfattande, vilket inte minst de talrika varianterna vittnar om; mynten är ur denna synvinkel attraktiva för samlare. 1671 präglades här utöver några idag ytterst sällsynta dukater.



- 33 RIGA. Dukat 1664. Fin manteldrapering. SB 88a. GH 1556 (7R). JH 293. SS 7448. 1+/01 75 000
3,49 g. **RRR**.



- 34 POMMERN. STETTIN. 1/48 taler 1690. SB 192. SS 8226. 0,91 g. **R**. Mycket vacker 1+/01 1 000
patina. *Very beautiful patina.*
- 35 POMMERN. STETTIN. Witten (1/192 taler) 1684. Myntmästarmärke BA. SB 212b. 1+/01(1+ 1 000
SS 8304. 0,57 g. **R**.



- 36 WISMAR. ½ taler 1668. SB 28. SS 8917. 14,32 g. **RRR**. Uppgraverad/gniden. 1+/01 50 000
Tooled/rubbed.

Halvtalern 1668 tillhör Wismars största och mest eftersökta numismatiska sällsyntheter: Den har saknats hos Bonde, Bonnier, Bruun, Ekström, Oldenburg, Riksbanken; alla samlingar kända för att vara rikligt försedda med sällsynta typer. Det här utbudna exemplaret är ett av ytterst få som finns att tillgå.



- 37 WISMAR. 16 schilling (1/3 taler) 1672. S:t Laurentius med fotsid kåpa. Ettårstyp. 1+ 2 000
SB 29. SS 8933. 10,54 g. Centralt obetydligt svagpräglad. *Insignificantly weakly struck.*
- 38 WISMAR. 16 schilling (1/3 taler) 1672. S:t Laurentius med knälång kåpa. Ettårstyp. 01 5 000
SB 30. SS 8935. 10,84 g. Litet plantsfel. Lätt patina. För typen ett enastående exemplar. *Minor planchet defect. Light patina. Amazing specimen for the type.*



- 39 WISMAR. 1/24 taler (groschen) 1671. SB 43. SS 8930. 2,03 g. Obetydlig kantförlust. Livfull patina. *Insignificant edge loss. Lively patina.* 01 500
- 40 STADE. 1/48 taler 1676. Ettårstyp. SB 3. SS 8999. 1,01 g. Obetydliga plantsläpp. *Insignificant planchet defects.* 1+/01 500



KARL XII (1697-1718)

- 41 STOCKHOLM. Dukat 1699. SM 4. JH 306. SS 3751. 3,47 g. **RR.** Hack. Lätt bucklig. *Pecks. Slightly creased.* 1+/01 40 000



- 42 POMMERN. STETTIN. 2/3 taler 1708. Mångvecklad mantel. SB 231a (Detta ex!). SS 8334. 16,96 g. **R.** Gniden. *Rubbed.* 1/1+ 2 000



FREDRIK (1720-1751)

- 43 HESSEN. KASSEL. 8 albus 1737. Slät rand. FH 16a. SMB 441. SS 23339. 6,53 g. Lätt patina. God lyster. *Light patina. Nice lustre.* 01 1500

Kung Fredrik av Sverige (1720-1751) var även lantgreve av Hessen åren 1730-1751. De hessiska mynten samlas även av svenska myntintresserade, även om de förstås inte på något sätt är svenska mynt. Skillnaden i utförandet och bildspråket mellan de svenska och de tyska präglingarna är delvis stor och intressant.

- 44 HESSEN. KASSEL. 8 albus 1740. FH 18. SMB 444. 6,47 g. Lätt patina. God lyster. *Light patina. Nice lustre.* 01 1 500



- 45 HESSEN. KASSEL. 1/12 taler 1734. FH 26a. SMB 456. 3,62 g. Lätt patina. God lyster. *Light patina. Nice lustre.* 01 3 000
- 46 HESSEN. KASSEL. Albus 1730. FH 36. SMB 472. 1,26 g. Rått, härligt ämne. Lätt patina. God lyster. *Rough planchet. Light patina. Nice lustre.* 01/0 1 000
- 47 HESSEN. KASSEL. Albus 1743. FH 38. SMB 476. 1,61 g. Obetydliga, hårtunna rispor. Smärre plantsfel. Tilltalande exemplar på generöst ämne med vacker patina. *Insignificant hairlines. Minor planchet defects. Pleasant specimen on generous planchet with beautiful patina.* 01 1 000



GUSTAV IV ADOLF (1792-1809)

- 48 POMMERN. STRALSUND. 3 pfennig 1806. Omskriften K.SCHWED.POM. LANDES.M. SB 268 (Detta ex!). SMH 24. SS 8459. 1,58 g. **RRR**. Obetydliga hack. Vacker, chokladbrun patina. *Insignificant pecks. Beautiful patina.* 1+ 5 000

Den sammantaget mest betydelsefulla av de svenska besittningsmyntorterna var Stettin/Stralsund i Pommern. Mellan 1640 och 1808 präglades guld-, silver- och kopparmynt. Silvermyntningen upphörde 1768 under Adolf Fredrik. Under de två följande regenterna, Gustav III och Gustav IV Adolf, slogs endast kopparmynt, som för övrigt också var de första i denna metall, dock endast under fyra år: 1776, 1792, 1806 och 1808. Valören på dessa skiljemynt var 3 pfennige/witten. På åtsidan avbildas en stående grip med svärd, varöver bokstäverna K. S. P. L. M., frånsidan anger valören och årtalet. 1806 präglades en typ/halvtyp med samma bild, men med åtsidans fem bokstäver ersatta av texten K SCHWED POM LANDES M. Här får vi alltså en bättre förklaring på den hårt förkortade inskriften på de andra typerna.



KARL XIV JOHAN (1818-1844)

- 49 STOCKHOLM. Provmynt i koppar för 1/3 riksdaler specie 1827. Randskrift. SM 184(b). SS 5240. 8,14 g. **RRR**. Svagpräglad. *Weakly struck.* 1+ 5 000
- 50 STOCKHOLM. Provmynt i silver för prägling av 1 daler / 16 skillingar banco 1830. SM 202. SS 5257. 4,27 g. **RRR**. Obetydliga rispor. *Insignificant scratches.* 1+/01 10 000



OSKAR I (1844-1859)

- | | | | |
|----|---|------|-------|
| 51 | STOCKHOLM. Provmynt för ½ öre (1853/54?). SM 171. SS 5470a. 1,03 g. R. Stora delar röd, vacker lyster. <i>Much preserved, beautiful red mint lustre.</i> | 01/0 | 2 000 |
| 52 | STOCKHOLM. Provmynt för ½ öre (1853/54?). SM 172. SS 5471. 1,39 g. Vacker patina. <i>Beautiful patina.</i> | 01/0 | 1500 |

POLLETTER



DALARNA

- | | | | |
|----|---|------|-------|
| 53 | AVESTA KOPPAR- OCH JÄRNVERK. Stig kol 1715. Koppar. Sti 26:5. SS 1268/12818. 8,18 g. R. Liten kantskada. Plantssläpp. Ovanligt bra exemplar för typen. <i>Minor edge damage. Planchet defects. Unusually well preserved specimen for the type.</i> | 1/1+ | 3 000 |
|----|---|------|-------|

Från den historiskt moderna tiden (1500-talet och framåt) är majoriteten av de svenska mynten daterade. Samma förhållande gäller inte för polletterna; även de allra modernaste polletterna saknar som regel årtal. Från 1600- och 1700-talen finns ett mindre antal daterade polletter. Av Avestas riktiga produktion av polletter är endast två daterade; med årtalen 1669 och 1715.



- | | | | |
|----|---|----|-------|
| 54 | AVESTA KOPPAR- OCH JÄRNVERK. 1/4 stig kol till kolbod 1 i gårmakeriet. Koppar. Präglad omkring 1805. Sti 27:9. B 13. SS 1270/12821. 9,53 g. R. | 1+ | 1 000 |
| 55 | AVESTA KOPPAR- OCH JÄRNVERK. Stig kol till kolbod 2 i gårmakeriet. Koppar. Präglad omkring 1805. Sti 27:10. B 5. SS 1271/12822. 20,36 g. R. Vackert exemplar. <i>Beautiful specimen.</i> | 01 | 2 000 |
| 56 | AVESTA KOPPAR- OCH JÄRNVERK. 1/4 stig kol till kolbod 2 i gårmakeriet. Koppar. Präglad omkring 1805. Sti 27:11. B 14. SS 1272/12823. 9,71 g. R. Obetydligt kanthack. <i>Insignificant edge nick.</i> | 1+ | 1 000 |



57 AVESTA KOPPAR- OCH JÄRNVERK. Stig kol till valsverket. Koppar. Präglad omkring 1805. Sti 27:12. B 6. SS 1273/12824. 20,57 g. **R.** Obetydliga skrapmärken. *Insignificant scratchmarks.* 1+ 1 000

58 AVESTA KOPPAR- OCH JÄRNVERK. Stig kol till kolbod 1 i kopparsmideriet. Koppar. Präglad omkring 1805. Sti 27:14. B 16. SS 1275/12827. 20,49 g. **R.** 1+ 1 000

Variant jämfört med efterföljande exemplar; valörsiffran och nedre stämpeln med avvikande stämplar. Vikten nästan dubbelt så hög.

59 AVESTA KOPPAR- OCH JÄRNVERK. Stig kol till kolbod 1 i kopparsmideriet. Koppar. Präglad omkring 1805. Sti 27:14. B 16. SS 1275/12828. 11,66 g. **R.** 1+ 1 000

Variant jämfört med föregående exemplar; valörsiffran och nedre stämpeln med avvikande stämplar. Vikten nästan enbart hälften.



60 AVESTA KOPPAR- OCH JÄRNVERK. 1/4 stig kol till kolbod 1 i kopparsmideriet. Koppar. Präglad omkring 1805. Sti 27:15. B 17. SS 1276/12829. 9,73 g. **R.** 1/1+ 800

61 AVESTA KOPPAR- OCH JÄRNVERK. Stig kol till kolbod 2 i kopparsmideriet. Koppar. Präglad omkring 1805. Sti 27:16. B 8. SS 1277/12830. 20,69 g. **R.** 1+ 1 000

62 AVESTA KOPPAR- OCH JÄRNVERK. 1/4 stig kol till kolbod 2 i kopparsmideriet. Koppar. Präglad omkring 1805. Sti 27:17. B 18. SS 1278/12831. 9,87 g. **R.** 1+ 1 000



63 AVESTA KOPPAR- OCH JÄRNVERK. Stig kol till kolbod 3 i kopparsmideriet. Koppar. Präglad omkring 1805. Sti 27:18. B 9. SS 1279/12832. 21,34 g. **R.** 1+ 1 000

64 AVESTA KOPPAR- OCH JÄRNVERK. 1/4 stig kol till kolbod 3 i kopparsmideriet. Koppar. Präglad omkring 1805. Sti 27:19. B 19. SS 1280/12833. 10,15 g. **R.** 1+ 1 000



- 65 AVESTA KOPPAR- OCH JÄRNVERK. Stig kol till kolbod 4 i kopparsmideriet. 1+/01 1 000
Koppar. Präglad omkring 1805. Sti 27:20. B 20. SS 1281/12834. 11,86 g. **R.**
Bläckskrift "20" på såväl åt- som frånsidan. "20" in ink, on both sides.



- 66 AVESTA KOPPAR- OCH JÄRNVERK. 1/4 stig kol till kolbod 4 i kopparsmideriet. 1+ 1 000
Koppar. Präglad omkring 1805. Sti 27:21. B 22. SS 1282/12835. 7,81 g. **R.**
- 67 AVESTA KOPPAR- OCH JÄRNVERK. Stig kol till stångjärnssmidet. Koppar. 1/1+ 800
Präglad omkring 1805. Sti 27:23. B 11. SS 1284/12837. 11,84 g. **R.** Obetydliga repor.
Insignificant scratches.
- 68 AVESTA KOPPAR- OCH JÄRNVERK. 1/4 stig kol till stångjärnssmidet. Koppar. 1/1+ 800
Präglad omkring 1805. Sti 27:24. B 23. SS 1285/12838. 6,90 g. **R.**

Denna pollett är enbart känd med bakvänd 4:a.



- 69 AVESTA KOPPAR- OCH JÄRNVERK. Tunna kol till grövre manufakturverkstaden. 1+/01 800
Koppar. Präglad omkring 1825. Sti 28:26. B 43. SS 1287/12840. 2,53 g. **R.** Röd lyster
i detaljerna. *Preserved red mint lustre.*
- 70 AVESTA KOPPAR- OCH JÄRNVERK. 12 tunnor kol. Koppar. Präglad omkring 1823. Sti 28:27. B 35. SS 1288/12842. 12,70 g. **R.** Bläckskrift på baksidan. *Reverse with writing in ink.*
- 71 AVESTA KOPPAR- OCH JÄRNVERK. Tunna kol till stångjärnssmidet. Koppar. 1+/01 800
Präglad omkring 1825. Sti 28:28. B 42. SS 1289/12843. 3,14 g. **R.** Hack. Kantex.
Fläck. *Peck. Clipped planchet. Spot.*



- 72 AVESTA KOPPAR- OCH JÄRNVERK. ½ dagsverke / 8 öre. Mässing. Präglad mellan 1658 och 1669. Sti 28:30. SS 12846. 4,90 g. **RRR**. Perforerad (som ofta för typen, för upphängning). Korroderad. Kantex. *Pierced (as often, to be hanged). Corroded. Clipped planchet.*

Vissa av våra äldre polletter har en starkare koppling till mynten än andra, nämligen de som har myntvalör. De första valörförsedda polletterna är från Stora Kopparberg och daterade 1628 respektive 1639. Dessa var präglade i näver, och är kända endast genom avbildning, men finns inte mera bevarade. Tillsammans med Kengis myntpolletter är föreliggande 8 öres-pollett (samt en motsvarande i valören 2 öre) de näst äldsta, tillverkade någon gång mellan 1658 och 1669. Speciellt intressanta blir dessa polletter då de, förutom öresvalör har storleken på motsvarande dagsverke uttryckt. Vid denna tid var värdet av ett helt dagsverke alltså 16 öre (2 mark).



- 73 AVESTA KOPPAR- OCH JÄRNVERK. Vägning av Bergslagens plåtmynt. Koppar. Slutet av 1600-talet. Sti 29:33. SS 1293/12850. 10,93 g. **RRR**. Obetydliga plantsfel. Tilltalande exemplar. *Insignificant planchet defects. Pleasant specimen.*

Få polletter torde ha ett så stort numismatiskt intresse som denna. Den har begagnats vid vägning av nytillverkade plåtmynt från slutet av 1600-talet och så länge plåtmynt präglades, alltså till 1700-talets andra hälft. B visar att de plåtmynt som vägdes då denna pollett erhöles var Bergslagens (de ägde rätt till egen myntning) plåtar. Även kronans egna plåtmynt vägdes på samma sätt - då med en pollett märkt C, se nästa nummer.

- 74 AVESTA KOPPAR- OCH JÄRNVERK. Vägning av kronans plåtmynt. Koppar. Slutet av 1600-talet. Sti 29:34. SS 1294/20851. 11,46 g. **RRR**.



- 75 AVESTA KOPPAR- OCH JÄRNVERK. Läst kalk. Koppar. Präglad omkring 1823. Sti 30:39. B 39. SS 1298/12856. 12,38 g. **RR**. Obetydligt kantex. *Insignificantly clipped planchet.*



- 76 AVESTA KOPPAR- OCH JÄRNVERK. Passerpollett till Avesta bruks såg. Koppar. Präglad omkring 1777. Slutade begagnas 1828. Sti 29:35. B 1. SS 1295/12852. 8,04 g. **RR**. Någon ärg. *Some verdigris.* 1+ 2 000

Vid Avesta kopparverk fanns en såg för brukets behov. I slutet av 1700-talet tilläts även menigheten att utnyttja sågen. Betalningen för detta erlades i stockar och för reglering av detta användes tre olika polletter.

- 77 AVESTA KOPPAR- OCH JÄRNVERK. Fri överfart för en stig kol över älvbron. Koppar. Präglad omkring 1823. Sti 31:55. B 25. 12,95 g. **R**. Obetydligt kantex. *Insignificantly clipped planchet.* 1+ 1 000



- 78 GARPENBERGS KOPPAR- OCH JÄRNVERK. Stig kol. Koppar. Präglad runt 1700. Sti 64:2. 8,33 g. **R**. Frånsidan obetydligt snedpräglad. Tilltalande exemplar. *Reverse somewhat struck off-centre. Nice specimen.* 1+/01 2 000



- 79 ICKHOLMS MASUGN. Skrinda kol. Koppar. 1800-tal. NM XII:49:1. SS 14827a. 5,44 g. Repa. *Scratch.* 1/1+ 300



- 80 KALLMORA GRUVA. Kallmora gruva. Läst kol. Mässing. Mitten av 1700-talet. Sti 80:1. SS 2194/14884. 9,57 g. **RRR**. Vackert exemplar. *Beautiful specimen.* 1+/01 5 000



- 81 LÖVÄS SILVER- OCH KOPPARVERK. Vindhäst. Koppar. Slutet av 1600-talet eller senast år 1707. Sti 93:3. SS 2356/15411. 4,92 g. **R**. Obetydligt snedcentrerad, dock ett praktexemplar med full röd lyster. *Insignificantly struck off-centre, still choice with full red mint lustre.*

Polletten med den ovanliga "valören" vindhäst avsåg betalning för att en häst hade lånats ut till att driva uppfodringsmaskiner vid gruvan.

- 82 LÖVÄS SILVER- OCH KOPPARVERK. Kronodagsverke. Koppar. Slutet av 1600-talet eller senast år 1707. Sti 93:4. SS 2357/15412. 4,89 g. **R**. Obetydliga plantsfel. Lätt snedcentrerad. *Insignificant planchet defects. Slightly struck off-centre.*



- 83 LÖVÄS SILVER- OCH KOPPARVERK. Kronodagsverke. Koppar. Präglad mellan 1733 och 1760. Sti 93:5. SS 2358/15413. 6,63 g. **RRR**. Delvis något svagpräglad. Röd originallyster bevarad. *Partly weakly struck. Red mint lustre preserved.*

- 84 LÖVÄS SILVER- OCH KOPPARVERK. Kronodagsverke. Koppar. Präglad mellan 1733 och 1760. Sti 93:6. SS 2358/15414. 13,45 g. **RR**. Vackert exemplar med någon röd originallyster bevarad. *Beautiful specimen with some red mint lustre preserved.*

Präglad på ämne avsett för 1 öre SM.



- 85 NISSHYTTE JÄRNVERK. Stavrum ved. Koppar. Slutet av 1600-talet eller början av 1700-talet. Sti 100:3. SS 20638. 7,02 g. **R**. Kantexemplar, annars ett praktexemplar med ljuvlig, dimmig patina och underliggande, röd präglingsluster. *Clipped planchet, otherwise choice with magnificent patina and under-laying red mint lustre.*



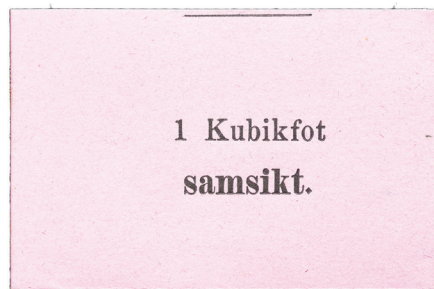
- 86 STJÄRNSUNDS JÄRNVERK. ½ stop. Koppar. Stort ämne. Präglad tidigast 1787, men före 1827. Sti 141:11. SS 16176/77. 7,83 g. 1/1+ 300
- 87 STJÄRNSUNDS JÄRNVERK. ½ stop. Koppar. Stort ämne. Präglad tidigast 1787, men före 1827. Sti 141:12. SS 16178/79. 5,80 g. Obetydligt kanthack. *Insignificant edge nick.* 1/1+ 300



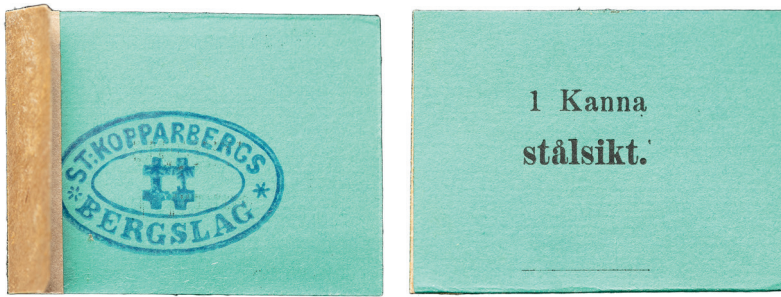
- 88 STORA KOPPARBERGS GRUVA OCH BERGSLAG. 10 mark KM 1721. SM 88. Sti 176:39. SMH 78. SS 2638-9/18591-94. 8,06 g. 1+/01 3 000

Åren 1721-1723 utgavs några av Stora Kopparbergs vackraste polletter. Första året var valören 10 mark KM, som var lösningspriset för en viss mängd kol som behövdes till gruvans behov. På ena sidan syns Stora Kopparberget med koppartecknet på toppen och på varje sida tecknet för gruvschakt. Bilden delas vågrätt av den flytande Dalälven. Nederst finns ett stadsmotiv från Falun. Omskriften visar det ömsesidiga beroendet/förhållandet mellan gruvan och staden: BEGGE ETT ÅNDAMÅHL.

- 89 STORA KOPPARBERGS GRUVA OCH BERGSLAG. 10 mark KM 1721. SM 89. Sti 176:39. SMH 78. SS 2638-9/18591-94. 8,05 g. Obetydligt skrapmärke på randen. *Insignificant scratchmark on edge.* 1/1+ 1 500

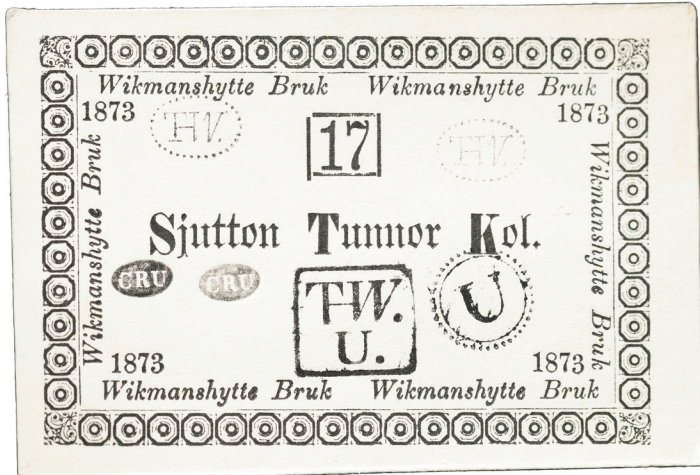


- 90 STORA KOPPARBERGS GRUVA OCH BERGSLAG. Kubikfot samsikt. Lila papp. 1800-tal. CS 6. Fastsättare. *Remnants of glue/paper for mounting.* 01/0 300



- 91 STORA KOPPARBERGS GRUVA OCH BERGSLAG. Kanna stålsikt. Grön papp. 1800-tal. CS 10. Fastsättare. *Remnants of glue/paper for mounting.*

01 300



- 92 VIKMANSHYTTANS JÄRNVERK. 17 tunnor kol 1873. Vit papp. Fastsättare. *Remnants of glue/paper for mounting.*

01 300



GÖTEBORG

- 93 GÖTEBORGS ÅNGKÖK. Middag i allmänna salen (oval). Mässing. Begagnad 1858-1865. GbP.3C.1.2. Sti 206:2. SS 1920/14314. 11,03 g.

1/1+ 500



HÄLSINGLAND

- 94 SÖDERHAMN. Ångslupen Händig. 10 öre. Mässing. Slutet av 1800-talet. NM IV 58:44. SS 19158. 2,79 g.

1/1+ 300



SKÅNE

- 95 HÖGANÄS STENKOLSVERK OCH GRUVA. Yxa. VIII. Koppar. Början av 1800-talet. SkP.31.5.46. Sti 77:46. SS 2132-34/14755-56. 3,47 g. 1 300

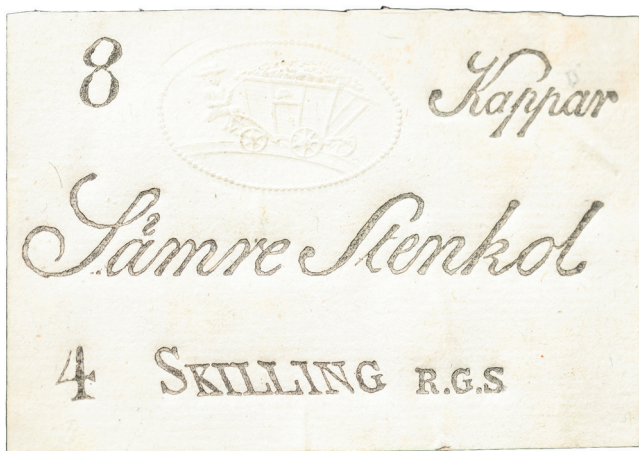
Höganäs stenkolsverk med sin gruva hade sin blomstringstid i början av 1800-talet. Verksamheten expanderade kraftigt och ett led i detta blev införandet av polletter. Över 70 olika polletter; fördelade på ett antal typer grupperade efter motiv, gavs ut. Utmärkande för Höganäs-polletterna är deras kraftiga slitage; de har uppenbarligen varit flitigt använda. Exakt vad de olika motiven har för betydelse finns inte skriftligt belagt, men det förefaller troligt att de visar sitt användningsområde, yxan kunde t.ex. begagnas för träd- eller vedhugning. För samlaren är det en ordentlig utmaning att försöka få en komplette serie av dessa polletter.

- 96 HÖGANÄS STENKOLSVERK OCH GRUVA. Yxa. IV. Koppar. Början av 1800-talet. SkP.31.5.47. Sti 77:47. SS 2135-36/14757-58. 3,14 g. Smärre plantsfel. 1+ 500
Ovanligt bra exemplar för typen. *Minor planchet defects. Unusually well preserved specimen for the type.*



- 97 HÖGANÄS STENKOLSVERK OCH GRUVA. Båt. II. Koppar. 1800-talets början. SkP.31.5.58. Sti 77:58. SS 2141/14764. 2,45 g. Spår av bläckskrift. Ovanligt bra exemplar för typen. *Traces of writing in ink. Unusually well preserved specimen for the type.* 1/1+ 300

- 98 HÖGANÄS STENKOLSVERK OCH GRUVA. Båt. I/II. Koppar. 1800-talets början. SkP.31.5.60. Sti 77:60. SS 2142/14765. 2,06 g. Ovanligt bra exemplar för typen. *Unusually well preserved specimen for the type.* 1/1+ 300



- 99 HÖGANÄS STENKOLSVERK OCH GRUVA. 8 koppar sämre stenkol / 4 skilling riksgälds. Vitstämpel. Vit papp. 1800-talets början. SkP.31.5.77. Obetydligt fläckig. Obetydliga spår av fästsättare. *Insignificantly spotted. Insignificant traces of tape.* 01 1 000



SMÅLAND

- 100 ECKERSHOLMS JÄRNVERK. Lass Tabergsmalm 1690. Koppar. Sti 51:2. 1/1+ 500
SS 1510/13251. 8,62 g. **R.**

I slutet av 1600-talet var myr- eller sjömalmen den dominerande råvaran vid de småländska järnbruken. Vid Eckersholms järnverk var dock även ur berget bruten järnmalm en viktig råvara. Malmen kom från det närbelägna Taberg, en bergstopp som reser sig markant i det nordvästsmåländska landskapet. Bokstaven T på denna pollett står för Taberg. Malm som hade sitt ursprung i sjöar hade istället bokstaven S.

- 101 ECKERSHOLMS JÄRNVERK. Ryss kol till masugnen 1690. Koppar. Sti 51:4. 1+ 800
SS 1512/13253. 8,41 g. **R.**

- 102 ECKERSHOLMS JÄRNVERK. Ryss kol för obestämda bruksbehov 1690. Koppar. Sti 51:5. SS 1513/13254. 8,33 g. **R.** Smärre kantskador. *Minor edge damages.*



- 103 HÖRLE JÄRNVERK. 3 lass nas (slagg). Koppar. 1820-talet. Sti 79:2. 1/1+ 500
SS 2157-58/14789. 7,81 g. **R.** Repor. Lätt rengjord. *Scratches. Slightly cleaned.*

- 104 HÖRLE JÄRNVERK. 2 lass nas (slagg). Koppar. 1820-talet. Sti 79:3. SS 2157-58/14790. 10,40 g. **R.** Rispor. Lätt rengjord. *Minor scratches. Slightly cleaned.*

- 105 HÖRLE JÄRNVERK. Lass nas (slagg). Koppar. 1820-talet. Sti 79:4. SS 2157-58/14791. 8,86 g. **R.** Rispor. Lätt rengjord. *Minor scratches. Slightly cleaned.*



- 106 NISSAFORS JÄRNVERK. 12 tunnor kol. Koppar. Präglad 1805. Sti 98:1.
SS 2412/15560. 5,23 g. RR. Kanthack. Edge nicks.

1+

3 000

Denna sällsynta pollett graverades år 1805 av urmakare Sällberg i Stockholm. Troligen gick stampen tidigt sönder, varom sällsyntheten i så fall kan vittna. Redan samma år framställdes nya stampar för Nissafors räkning. De graverades av mynt- och medaljgravören M. Frumerie och tillverkades vid C. Appelquists mekaniska verkstad, även denna belägen i Stockholm. Denna gång nöjde man sig inte med polletter för kol, utan även malm- och limstenspolletter tillverkades, vardera i fyra valörer.



STOCKHOLM

- 107 GUSTAF GOTTFRID FOLCKER. Gustaf Gottfrid Folckers färgeri på Kungsholmen i Stockholm. Nr 90. Koppar. 1800-tal. Sti -. 4,43 g.

1+

300



- 108 HEM FÖR DE ELÄNDA. 10 öre (berättigande till natthärbäрге). Zink. 1880-tal.
SP.4B.7.1. SS 17236. 12,67 g. Baksidan med bläckskrift. Reverse with writing in ink.

01/0

500

Hem för de Elända var en stiftelse som bedrev fattigvård på Hornsgatan 73 i Stockholm. Många som sökte hjälp här var frigivna från fängelse. Inrättningen hade möjlighet till bad och även en desinfektionsugn. Även eländiga människor från andra håll kom till Hornsgatan för att ta del av just dessa faciliteter. Polletten berättigade till natthärbäрге, vilket taxerades till 10 öre.



- 109 MATLAGNINGSAKTIEBOLAGET I STOCKHOLM. Matpollett om 25 öre riksmünt 1+/01 500
 (berättigande till ½ stop soppa och sovel med potatis eller grönsaker och bröd). Zink.
 Begagnad 1859-1860. SP.3E.1:2. SS 17107. 3,77 g. **R.** Lätt korroderad. *Slightly
 corroded.*



- 110 SABBATSBERGS FATTIGINRÄTTNING. 12 skilling banco 1832. Vit papp. 1+ 500
 SP.4B.14.27. **R.** Fastsättare. Fläckar. *Remnants of glue/paper for mounting. Spots.*

Sabbatsbergs fattiginrättning tillhörde Stockholms tidigaste och mest varaktiga instanser för mindre lyckligt lockade medborgare. Redan på 1750-talet utgavs här polletter, men från 1832 blev bruket av myntsstitut mera allmänt. Polletter i mässing och järnbleck cirkulerade parallellt med papp- eller papperspolletter; de som inte var valörförsedda (runstycken eller öre) berättigade till olika typer av mat eller bad.



- 111 SABBATSBERGS FATTIGINRÄTTNING. 8 skilling banco oktober 1852. Vit papp. 1 500
 SP.4B.14.28. **R.** Fastsättare. Fläckar. *Remnants of glue/paper for mounting. Spots.*
- 112 SABBATSBERGS FATTIGINRÄTTNING. 15 öre riksmünt januari 1858. Vit papp. 1/1+ 500
 SP.4B.14.32. **R.** Fastsättare. Fläckar. *Remnants of glue/paper for mounting. Spots.*



- 113 ÅNGSLUPSBOLAGET HAGA. Omnibussarne Nordstjernen Haga Delfin och Solnadal. Mässing. Med halvcirkelformigt hål. 1800-tal. SP.5A.19:2. 4,28 g. 1+ / 01 500



UPPLAND

- 114 LÖVSTA JÄRNVERK. Malmkörning från Carlholms masugn till Lövsta bruk 1696. Koppar. Sti 89:1. SS 15373. 6,73 g. **RRR**. Korroderad. Svagpräglad. Frånsidan snedcentererad. *Corroded. Weakly struck. Reverse struck off-centre.*

Omskriften på denna pollet är (delvis otydligt på detta exemplar): LÖVSTA.B:MALM-MÅRCKE.696. I centrum finns ett träd, på vars sidor initialerna C - DG finns. Initialerna står för brukets ägare, Charles De Geer (1660-1730). Han ärvde det namnkunniga bruket av sin farbror år 1692. Polletten visade att han hade intresse för bruksdriften och införde den för transport av malm från Carlholms masugn till Lövsta.

- 115 LÖVSTA JÄRNVERK. Stig kol till nederhammaren. Koppar. 1800-tal. NM XII:57:8. 7,06 g. Rispor. *Minor scratches.* 1+ / 01 300



- 116 ORTALA JÄRNVERK. 11 tunnor kol. Tenn/bly/zinklegering. Före 1760. NM IV:33:3. 5,76 g. **R**. Bläckskrift. *Writing in ink.* 1+ / 01 500



- 117 ÅKERBY JÄRNVERK. Kolleverans? Koppar. 1700-tal? Sti 198:1. SS 19804. 5,64 g. **RR**. Små kanthack. *Minor edge nicks.* 1+ / 01 1 500
- 118 ÅKERBY JÄRNVERK. Kolleverans? Koppar. 1700-tal? Sti 198:2. SS 19807. 2,51 g. **RR**. Synnerligen charmigt exemplar. *Very charming specimen.* 01 1 500



- 119 ÖSTERBY JÄRNVERK. 4 läster kol till nedre hammaren. Koppar. Slutet av 1700-talet. Sti 201:9. SS 19881. 2,59 g. Bucklig. *Creased.* 1+ 300



VÄSTERBOTTEN

- 120 SÄVENÅS MASUGN OCH STÅLVERK. 18 tunnor kol. Koppar. 1800-talets mitt. NM XII:139:9. SS 19033. 4,55 g. Baksidan med rispor. *Reverse with minor scratches.* 01 300



VÄSTMANLAND

- 121 BÄCKHAMMARS JÄRNVERK. 12 tunnor kol. Tenn. 1700-talet. Sti 38:2. SS 1365/13088. 4,70 g. **RRR.** 1/1+ 3 000

Bäckhammars järnverk i Västmanland anlades år 1620 av rådmannen Johan Bengtsson Bäck, av vilken bruket alltså fick sitt namn. Som vid så många andra bruk vid den här tiden rådde brist på kol att driva den energislukande verksamheten med och någon gång under 1700-talet lät man tillverka polletter om tolv respektive åtta tunnor kol, två modeller av varje valör. På båda sidorna av denna pollett framgår volymen kol; 12 tunnor. På den ena sidan står även stig, vilket är benämningen på just tolv tunnor. Stavningen på denna pollett är KÅL, på den efterföljande skrivs KOL. Polletterna från Bäckhammar, som förvisso har en ganska speciell stil, är tillverkade av tenn.

- 122 BÄCKHAMMARS JÄRNVERK. 8 tunnor kol. Tenn. 1700-tal. Sti 38:3. SS 1366/13089. 6,76 g. **RRR.** Tilltalande exemplar. *Pleasant specimen.* 1+ 3 000



- 123 SALA SILVERVERK OCH GRUVA. Stig kol. Koppar. Tillverkad mellan 1675 och 1682. Sti 123:3. NL 23. SS 2523/15814. 5,50 g. Obetydligt kanthack. *Insignificant edge nick.* 1+/01 500
- 124 SALA SILVERVERK OCH GRUVA. Stavrum gruvved. Mässing. Rutad rand. Tillverkad ca 1682-1688. Kontramarkerad 1688. Sti 124:11a. NL 32. 5,83 g. **R.** Kantex. *Clipped planchet.* 1+/01 1 500

De första av våra svenska mynt som regelmässigt förseddes med randskydd är Karl XI:s sista typ av 8 marksmynt. Först mot slutet av Karl XII:s regering och framåt sprider sig bruket till flera, såväl högre som lägre, valörer. Mot denna bakgrund är det rutformiga randskyddet på denna pollett anmärkningsvärt. Modellen förekommer med såväl slät som rutad rand och de båda är ungefär lika ofta förekommande. Det relativt stora antalet bevarade exemplar torde utesluta att randskyddet skulle vara resultatet av en provprägling. Värdet på polletten - ett stavrum ved - var förvisso inte helt obetydligt, men torde inte motivera ett randskydd, en företeelse som saknas på alla andra samtida polletter, även sådana av högre värden. Randskyddets betydelse är ännu en olöst och spännande gåta.



- 125 SALA SILVERVERK OCH GRUVA. Lass vask. Koppar. Tillverkad ca 1660-1675. Kontramarkerad 1682. Sti 126:22. NL 24. SS 2529-30/15819-20. 4,68 g. 1+ 500



- 126 SALA SILVERVERK OCH GRUVA. Lass vask. Koppar. Tillverkad ca 1682-1688. Sti 126:23. NL 21. SS 2531/15821. 11,13 g. Obetydliga rispor. Ärgfläck. *Insignificant scratches. Spot of verdigris.* 1+ 500
- 127 SALA SILVERVERK OCH GRUVA. Lass vask. Koppar. Tillverkad ca 1682-1689. Kontramarkerad 1744. Sti 126:25. NL 39. SS 2533/15823. 10,94 g. **R.** 1+ 1 000

Enligt Norberg-Lagerqvist är denna pollett präglad någon gång mellan omkring 1682 och 1689. År 1744 har den kontramarkerats, vilket visar att polletterna ofta hade lång cirkulationstid. Vad kontramarkeringen betyder känner vi inte till, men den kan ha samband med en värdeförändring eller möjligtvis även en ändrad funktion/ användningsområde.



- 128 SALA SILVERVERK OCH GRUVA. Lass vask. Koppar. Tillverkad ca 1682-1688. Kontramarkerad 1744. Sti 126:26. NL 40. SS 2534/15824. 5,12 g. R. 1/1+ 1 000



- 129 SALA SILVERVERK OCH GRUVA. Sala hyttor. 1 ½ lass vask. Koppar. Omkring 1800. Sti 126:27. SS 2535/15825. 7,95 g. Baksidan med plantsfel. Reverse with planchet defects. 01 500

Den sista serien av polletter från Sala är ensidiga och försedda med randskydd. De torde vara präglade omkring år 1800. De har använts dels vid gruvan, dels vid hyttorna. Skillnader i gravyren och diametern antyder att de har präglats vid flera tillfällen. Dessa polletter är sannolikt slagna på ämnen avsedda för prägling av 1/4 skilling Gustav IV Adolf eller Karl XIII.

- 130 SALA SILVERVERK OCH GRUVA. Sala hyttor. Lass vask. Koppar. Omkring 1800. Sti 126:28. SS 2536/1582. 7,06 g. 1+/01 500

- 131 SALA SILVERVERK OCH GRUVA. Sala gruva. 1 ½ lass vask. Koppar. Omkring 1800. NM XII:64:5. SS 2539-40/15831-32. 7,63 g. 1+ 500



- 132 SALA SILVERVERK OCH GRUVA. Sala gruva. 1 ½ lass vask. Koppar. Omkring 1800. NM XII:64:6. SS 2539-40/15831-32. 7,16 g. 1+/01 500

- 133 SALA SILVERVERK OCH GRUVA. Sala gruva. Lass vask. Koppar. Större diameter. Omkring 1800. Sti 126:29. 7,77 g. Delvis bevarad röd lyster. *Some preserved red mint lustre.* 01 500

- 134 SALA SILVERVERK OCH GRUVA. Sala gruva. Lass vask. Koppar. Mindre diameter. Omkring 1800. Sti 126:29. SS 2537-38/15829-30. 7,20 g. 01 500



135 SVANÅ BRUK. Stig köpekol till smältarhärden nr 2. Vit papp. 1800-tal. Fastsättare. *Remnants of glue/paper for mounting.*

01

300



136 SVANÅ BRUK. 6 tunnor kol, "Svanå underhafvande", till smältarhärden nr 2. Vit papp. 1800-tal. Fastsättare. Smutsig. *Remnants of glue/paper for mounting. Dirty.*

1+

300



137 SVANÅ BRUK. 1 1/2 tunna kol, B.K. Vit papp. 1800-tal. Fastsättare. *Remnants of glue/paper for mounting.*

01

300



ÖSTERGÖTLAND

- 138 NORRKÖPING. C. Lenning. Urin. Bly? Obeskriven. C. Lenning var innehavare av en renhållningsinrättning i Norrköping. 1800-tal. SS 15640. 8,81 g. Hack. *Peck*. 1 500



OBESTÄMD POLLETT

- 139 PÅWEL NILSON. Oktogonal stämpel med PÅWEL NILSON i omskriften och okända tecken i mitten. Inslagen på 1 öre KM 1724. Troligen 1800-tal, möjligen 1700-tal. NM XII:165:6. SS 20346. 3,41 g. **R**. 1/1+ 500

MEDALJER



- 140 GUSTAV II ADOLF (1611-1632). Segern i slaget vid Breitenfeld 1631. Gjuten i silver och försedd med ögla. HK 30. SS 9208. 1,65 g. **R**. 1/1+ 500



- 141 KARL XI (1660-1697). Brädspelsbricka i trä med Karl XI:s bröstbild(ett upprest lejon med svärd och sköld. Av okänd konstnär, Nürnberg, slutet av 1600-talet. Himmelheber 190. 19,61 g. 01 1 500

I slutet av 1600-talet blev speciella brädspelsbrickor (ty: brettstein) populära. De framställdes i träslag som lönn eller buxbom och kunde variera i kulören från mycket ljusa till nästan svarta. Åtsidan visar ofta en kunglig person, inte nödvändigtvis helt samtida med brickan. Av svenska regenter är Gustav II Adolf, som ännu 100 år efter sin död var en betydelsefull gestalt i främst tyskt medvetande, och Karl XI särskilt vanligt förekommande. Nürnberg var en viktig tillverkningsort för dessa brädspelsbrickor.



- 142 LOVISA ULRIKA (drottning 1751-1771). Kronprinsessan Lovisa Ulrikas ankomst till Sverige 1744. Av J. C. Hedlinger. Silver. HK 1. Felder 170. SS 9821. 11,80 g. 1+ / 01 2 000

J. C. Hedlinger (1691-1771) räknas av många som vår främste medaljkonstnär. Hans karriär började 1718 med de mycket uppskattade porträtten av Karl XII på dennes dukater och riksdaler detta år. Han anlätades därefter flitigt av det svenska hovet och framstående privatpersoner. Under sin svenska karriär åkte han ibland på långvariga resor utomlands. Våren 1744 återkom han från Schweiz och stannade i Sverige till hösten 1745, varefter han erhöll livslång tjänstledighet och sedan inte återvände till Sverige. Medaljen över kronprinsessan Lovisa Ulrika tillhör alltså några av hans sista verk i svensk tjänst.

- 143 GUSTAV III (1771-1792). Kungens död genom mord och begravning i Riddarholmskyrkan 1792. Av J. J. G. Stierle. Silver. HK 97. 7,02 g. Hårtunna rispor. Mycket vacker patina och lyster. Hairlines. Very beautiful patina and lustre. 01/0 3 000



- 144 GUSTAV IV ADOLF (1792-1809). Okänt sällskap. Av L. D. Lunderberg 1801. Silver. HK 53. SS 9993. 5,99 g. **RR**. Praktexemplar med magnifik patina. *Choice with magnificent patina.* 01/0 3 000
- 145 KARL XIII (1809-1818). För tapperhet i fält. Miniatur i silver. HK 26. SS 10026. 2,54 g. 1+/01 500



- 146 KARL XIV JOHAN (1818-1844). Marskalk Jean Baptiste Bernadotte. Av P. G. Liénard för dennes serie av minnespenningar över berömda män. Slagen efter 1806. Förgylld brons? Välvd glaskupa. HK 2. SS 10060. 16,59 g. **RR**. Rispor. Ärg. *Minor scratches. Verdigris.* 01 2 000



- 147 KARL XIV JOHAN (1818-1844). Kungen och drottning Desideria. Av guldsmeden C. Troselius. Brakteatpräglad i silver. HK 121. SS 10154. 6,65 g. **R**. Hack. Böjspår. Vacker patina. *Pecks. Creased. Beautiful patina.* 01 500



- 148 OSKAR I (1844-1859). Kronprins Oskars (I) vänstervända bild. Av C. Enhörning. Silver. HK 89. SS 10229. 0,72 g. 01 500



- 149 Rudenschöld (1698-1783), Carl. Greve, kansler för Uppsala universitet. Av G. Ljungberger 1773 på uppdrag av Uppsala universitet. Silver. Hy I:283:1. SS 11864. 63,58 g. **R.** Praktexemplar med härlig patina. *Chioce with lovely patina.*

01/0 5 000

Carl Rudenschöld gjorde en lång och spännande karriär. Han var diplomat och framstående politiker under frihetstiden. Vid 68 års ålder blev han far till en flicka, Magdalena, eller Malla som hon allmänt kallades. Magdalena Rudenschöld blev liksom sin far en omskriven person, väl mera känd än sin far för eftervärlden. Tillsammans med gustavianen Gustaf Mauritz Armfelt, med vilken hon hade ett förhållande, deltog hon 1793 i planerna på att störta Gustav IV Adolfs förmyndare Gustaf Adolf Reuterholm. När företaget avslöjades dömdes hon till döden, men benådades sedermera.



- 150 von Strahlenheim (1663-1731), Henning. Friherre, generalguvernör. Karl XII:s utverkande av religionsfrihet i Altranstädt. Av G. Hautsch (?) i Nürnberg. Silver. Hy I: 150:2. SS 11993. 16,84 g. **R.** Rispor, annars ett vackert exemplar med fin patina och god lyster. *Minor scratches, otherwise a beautiful specimen with nice patina and lustre.*

01 3 000

Referenser

- B** Björk, J-O. *Avesta bruks instämplade polletter*. SNT 1997:8, sidorna 184-194
- CS** Sahlin, C: *Beskrifning och förteckning öfver Stora Kopparbergs Bergslags Aktiebolags Myntkabinett*. (1895)
- FH** Frösell, A & Jonsson, K: *Fredrik I:s hessiska mynt 1730-1751*. Svensk numismatisk tidskrift 1983:7.
- Frösell** Myntauktioner i Sverige, katalog 1.
- GbP** Gustavsson, B: *Göteborgspolletter - Polletter för krogar, nöjen och sjöfart från början fram till i dag*. (2018)
- GH** Haljak, G (samt I. Leimus, H. Sarkkinen och I. Zilbers): *Livonian Coins. XII-XVIII Century. Part 1: Federal states*. (2010), *Part 2: Kingdoms*. (2011)
- HK** Hildebrand, B. E: *Sveriges och svenska konungahusets minnespenningar praktmynt och belöningsmedaljer. I-II*. (1874-1875)
- Hy I-II** Hyckert, B. E. och Lilienberg, V. E: *Minnespenningar öfver enskilda svenska män och kvinnor. I-II*. NM XVII. (1905-1915)
- LL** Lagerqvist, L. O: *Sveriges mynt under vikingatid och medeltid samt gotländska mynt*. (1970)
- Malmer** Malmer, B: *Den senmedeltida penningen i Sverige. Late medieval pennies in Sweden*. (1980)
- NM IV** Stiernstedt, A. W: *Tillägg till beskrifning öfver svenska polletter*. Numismatiska Meddelanden IV. (1877)
- NM XII** Strokirk, W. T: *Fortsättning af tillägget till Friherre Aug. Wilh. Stjernstedts år 1872 utgifna beskrifning öfver Svenska Polletter*. Numismatiska Meddelanden XII. (1890)
- O** Ottosson, U: Gustav II Adolfs koppar-klippingar. Artikel i *Antikören auktionskatalog 16*.
- Rbg** Rundberg, J: *Den svenska örtugsmyntningen...
... under Albrekt av Mecklenburg (1364-1389)*. (2011)
... under Kristoffer av Bayern till Sten Sture den äldre ca 1440 till 1470-talets slut. (2005)
- SB** Ahlström, B, Almer, Y. och Jonsson, K: *Sveriges besittningsmynt 1561-1878*. (1980)
- SkP** Thelin, B & Wijk, M; *Skånepolletter – Skånska polletter och deras utgivare från äldre tider fram till nutid*. (2016)
- SM** Carlberg, D, Hemmingsson, B och Wijk, M: *Sveriges mynt 1521-2021*. (2022)
- SMB** Delzanno, R: *Sveriges myntbok 995-2022*. (2020)
- SMH** Den Svenska Mynthistorien
- *Vikingatiden ca 995-1030*. (2010)
- *Frihetstiden och den gustavianska perioden 1719-1818*. (2007)
- SP** Golabiewski Lannby, M. och Wiséhn, I: *Stockholms Polletter - Annorlunda pengar i fabrikörens och fattigas stad*. (2010)
- SS** Sven Svensson
- Sti** Stiernstedt, A. W: *Beskrifning öfver svenska kopparmynt och polletter. Del II*. (1872)

